

(Viene de Pág. 7)

No caben secretos entre nosotros pues la música es el eco de lo invisible. La música, el deber, la poesía que promete y "cosas" así, son los que nos convocan.

Diego Fdo. Cámara Lòpez  
Cronista de la expedición

- (1) Ibn Battuta era natural de Tánger, y en incesantes travesías a pie, en camello o por mar, recorrió el mundo conocido en el siglo XIV desde el Sáhara hasta China y desde Rusia a la India.
- (2) "A los grandes hombres, se les paga con baratijas; no con oro o plata. Ellos son los que decoran las condecoraciones", Napoleón Bonaparte.
- (3) El Grifo es un animal fabuloso, mezcla de león en posición rampante y con cabeza,

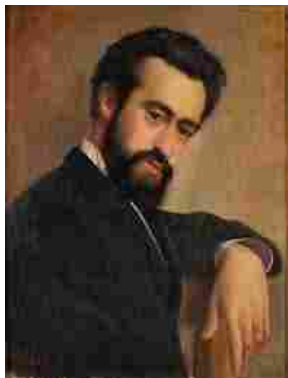
garras y alas de un águila. Tiene su origen en Oriente Próximo y aparece en pinturas y esculturas de los babilonios, asirios y persas simbolizando protección y poder. Además, al igual que la cruz potenziada, representa el dominio sobre los cuatro elementos.

En cuanto a los símbolos propios de la OJE, a través de Internet y para mi sorpresa, se mantiene un estupendo artículo de la revista Trocha, Veteranos de Cataluña, de 28.01.15 firmado por "F.C.L." (que los criptógrafos han identificado como el erudito Francisco Caballero Leonarte), en el que se analizan sus orígenes y significados.

- (4) Esta vez el "son" viene de la canción Un campamento nuevo, compuesta por Jesús Andrade o Julio Navarro, aunque las dudas aquí resulten estériles.

## GALERÍA DE ESPAÑOLES ILUSTRES

## APELES MESTRES Y OÑÓS



*Por el hecho de haber nacido y ser residente en la ex -villa de Gracia, desde los primeros años de mi juventud tuve la tendencia de acceder al Tibidabo encaramándome por aquellas callejuelas que, poco a poco, conducen hacia la empinada*

*avenida del mismo nombre, donde se encuentra, de inmediato, el pequeño parque municipal denominado Font del Recó, lugar solitario poblado de las más diversas plantas y árboles que proporcionan un aire umbrío, silencioso y como alejado de la gran ciudad. Pues bien, en ese rincón al pie del Collcerola es donde supe, por primera vez, del polifacético ciudadano llamado Apeles Mestres. La verdad es que a mis 12 o 13 años no tenía gran interés por conocer al prócer barcelonés. Así es que pasaba una y otra vez por delante del pequeño monumento dedicado al artista, ubicado en lugar espacioso del mentado parque, sin darle*

*mayor importancia. Sin embargo había algo en él que sí me llamaba la atención, e incluso llegué a memorizar aquel texto tan sencillo y expresivo que decía: A Apel·les Mestres, l'amic dels infants, de les flors i dels ocells (El amigo de los niños, de las flores y de los pájaros).*

*Lo cierto es que fue transcurriendo el tiempo sin que le prestara mayor atención al mentado polígrafo, hasta que un día, siendo ya adulto, leí alguno de sus versos y conocí sobre su interesante vida. Esa es la razón por la que hoy ofrezco al lector este pequeño resumen de la biografía del ilustre catalán obtenida, principalmente, de un escrito publicado por la Associació d'Escriptors en Llengua Catalana.*

*Apel·les Mestres i Oñós nació en Barcelona, el 29 de octubre de 1854. Comenzó sus estudios en el Colegio Francés del Ensanche, el cual no le gustaba porque no le dejaban dibujar. Su padre era un reconocido arquitecto, autor del Gran Teatro del Liceo.*

*Cuando era joven hizo algunos viajes por An-*

(Continúa en Pág. 9)



dalucía y Castilla, y también por Francia y Suiza, donde descubrió la balada romántica y la poesía intimista de Henrich Heine.

En 1874, a sus 20 años, comienza un álbum de dibujos titulado *Llibre verd*, una especie de diario con apuntes del natural. Simultáneamente el año 1875 publica su primer libro de poemas, titulado *Avant*.

El año 1885 se casa con Laura Radéne, una chica parisina, con la cual no tiene hijos. En 1896 padece una crisis que le obliga a dejar la escritura, y dos años más tarde se recluye con su esposa en una torre del pasaje *Permanyer*, donde vive una docena de años dedicado al cuidado de su jardín de hortensias. Durante los primeros años celebra muchas reuniones literarias y musicales en su casa con grupos de artistas modernistas, sobre los cuales ejerce una fuerte influencia.

Con el estreno de "*La nit al bosc*", con música de Josep Rodoreda, el año 1883 inicia la carrera teatral. En total, llegó a estrenar unas sesenta obras, desde la adaptación de leyendas medievales hasta piezas ambientadas en Cataluña. Pero donde Apel.les produjo una revolución fue en el mundo del libro, que él concibe como objeto de arte total. Incorpora ilustraciones en las poesías, tiene en cuenta la calidad del papel, el material, el color de la cubierta, la distribución de la masa impresa dentro del blanco de la plana, la filigrana de las orlas, la tipografía...

El año 1914 queda casi ciego y deja el dibujo y prácticamente la escritura, pero el año 1922 publica canciones con letra y música

propias que le hacen recuperar una gran popularidad. Músicos profesionales le armonizaban las canciones que el improvisaba al piano. Después las popularizaron Emilio Vendrell y Conxa Badía, entre otros.

Su esposa Laura falleció el año 1920, año en que publica "*In memoriam*", con retratos que le había hecho anteriormente, y *Semprevives*, con poemas dedicados a la difunta esposa. El año 1923 es nombrado miembro de la Real Academia Catalana de Belles Arts de San Jordi y a partir de 1926 es presidente de los Juegos Florales de la ciudad de Barcelona.

Murió en la madrugada del 19 de julio de 1936, cuando comenzaban los tiroteos por las calles de la ciudad que posteriormente se convirtió en guerra civil. La noticia de su muerte no tuvo ninguna resonancia en la prensa ni en la radio a causa de los acontecimientos que en los siguientes días se produjeron en toda España.

Como resumen diremos que Apeles Mestres (Barcelona 1854-1936) fue poeta, músico, comediógrafo y dibujante de extraordinaria popularidad, que encarnó los valores del modernismo y formó un círculo de artistas y literatos en su domicilio del pasaje *Permanyer*. La Academia Catalana de Bellas Artes San Jorge y otras entidades le organizaron un homenaje del que ha quedado constancia en la lápida, con un relieve de Federico Marés, situada en la calle de la Piedad, cerca de la calle del Obispo, del llamado Barrio gótico de Barcelona.

Francesc

